

СОГЛАСОВАНО
Глава администрации
с. Беной
Озтербиев М.М.
2022г.

УТВЕРЖДАЮ

Директор МБОУ
«НОШ с. Пачу»
Р.Г.Обругов
2022 г.

СОГЛАСОВАНО
Начальник ОГИБДД ОМВД России
по Ножай-Юртовскому району
подполковник полиции
Юнусов М.С.
« » 2022г.

ПАСПОРТ
дорожной безопасности Муниципального
бюджетного общеобразовательного
учреждения «Начальная
общеобразовательная школа с.Пачу
Ножай-Юртовского района»

с. Пачу – 2022 г.

1

Содержание

паспорта дорожной безопасности МБОУ «НОШ с.Пачу»

№	Наименование раздела	Примечание
1	Общие сведения.	
2	Телефоны оперативных служб.	
3	План-схемы МБОУ «НОШ с. Пачу».	
3.1	Район расположения МБОУ «НОШ с. Пачу», пути движения транспортных средств и детей.	
3.2	Схема организации дорожного движения в непосредственной близости от МБОУ «НОШ с. Пачу». с размещением технических средств организации дорожного движения, маршрутов движения детей.	
3.3	Маршруты движения организованных групп детей от школы к стадиону и парку.	
3.4	Пути движения транспортных средств по территории школы к местам разгрузки/погрузки и рекомендуемые безопасные пути передвижения детей.	
4	План-схема пути движения транспортных средств и детей при проведении дорожных ремонтно-строительных работ вблизи школы.	

1. Общие сведения

Полное наименование:

Муниципальное бюджетное образовательное учреждение «Начальная общеобразовательная школа с. Пачу Ножай-Юртовского муниципального района»

Тип образовательного учреждения:

Общеобразовательное учреждение

Юридический адрес:

366237, Чеченская Республика, Ножай-Юртовский район, с. Пачу, ул. А-Кадырова, 2.

Фактический адрес:

366237, Чеченская Республика, Ножай-Юртовский район, с. Пачу, ул. А-Кадырова, 2.

Руководители образовательного учреждения:

Директор школы – Обругов Рамзан Габисович , тел. 8(928)022-32-36

Заместитель директора по учебной работе – отсутствует

Заместитель директора по воспитательной работе- отсутствует

Ответственный работник отдела образования МУ «Ножай-Юртовский РУО»

Исрапилова С.Б.-директор МБУ ДО «Ножай-Юртовский районный центр детско-юношеского технического творчества» тел. 8(928) 897-09-39

Ответственный работник Госавтоинспекции -

Бугаев А.Э.- ст.госинспектор ОГИБДД МВД России по Ножай-Юртовскому району, тел.

Ответственный работник МБОУ «НОШ с.Пачу» за мероприятия по профилактике детского травматизма –классные руководители,

Ответственный работник дорожно-эксплуатационной организации, осуществляющей содержание улично-дорожной сети -

Ответственный работник дорожно-эксплуатационной организации, осуществляющей содержание технических средств организации дорожного движения- Билимханов А.А. 8(928)290-00-24

Количество обучающихся в МБОУ «НОШ с.Пачу» по состоянию на 12.10.2022 года-28.

Наличие класса по Безопасности дорожного движения;
-в МБОУ «НОШ с. Пачу» оборудованный класс для проведения занятий по безопасности дорожного движения отсутствует.

Наличие автогородка по ПДД- отсутствует.

Время занятий в МБОУ «СОШ с. Пачу»;

1 смена:

ежедневно (кроме субботы, воскресенья) с 08.30 до 12.45 часов

2 смена:

ежедневно (кроме субботы, воскресенья) с 13.00 до 17.10 часов

Внеклассные занятия:

ежедневно (кроме воскресенья) с 12.45 до 13.45 часов

2. Телефоны оперативных служб:

01-Пожарная охрана

02-Полиция

03-Скорая медицинская помощь

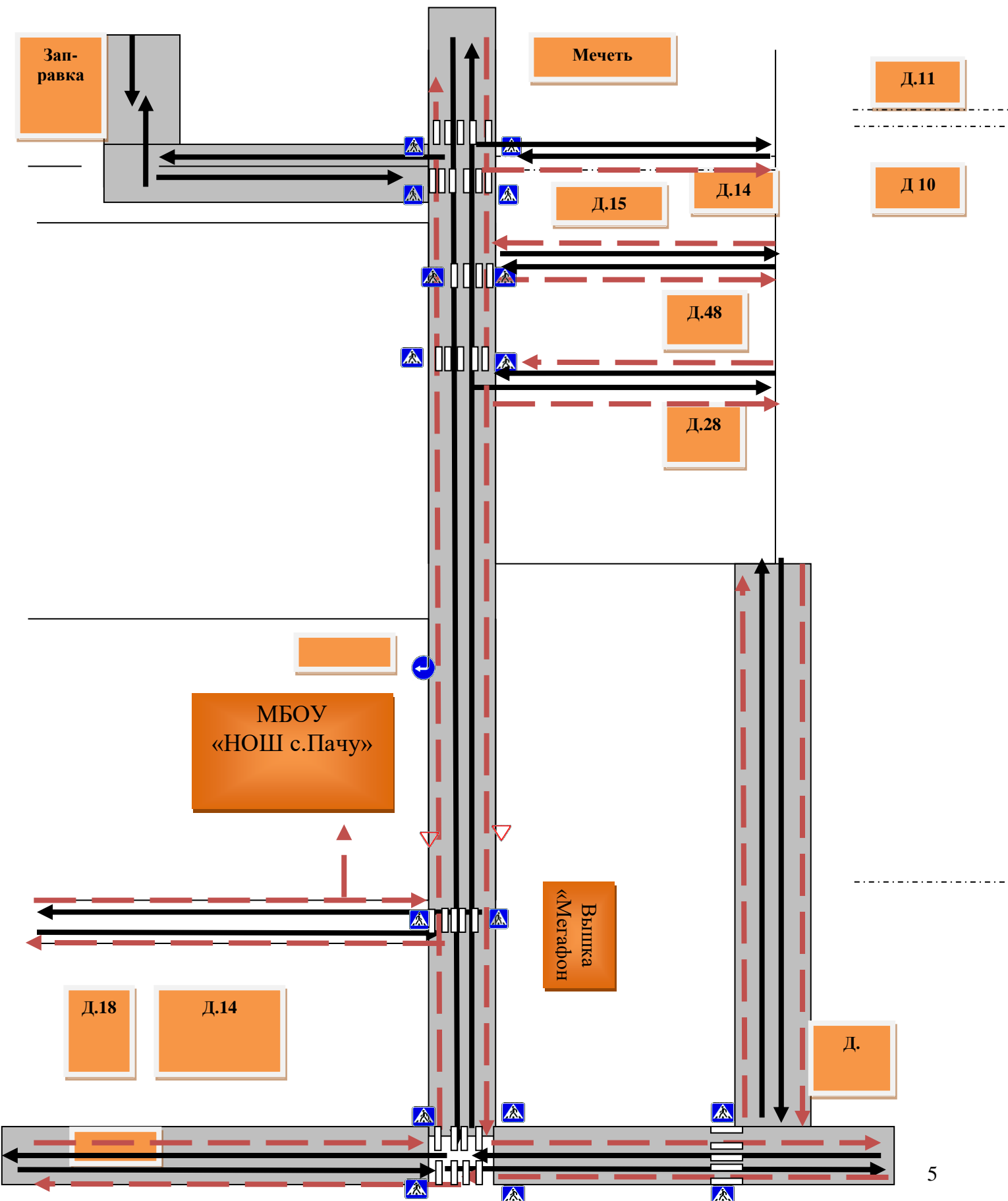
04- Служба газа

112- Единая служба спасения


_____ -дежурная часть ГИБДД

І. План-схемы образовательного учреждения

1. Район расположения образовательного учреждения, пути движения транспортных средств и детей (обучающихся, воспитанников)



- Жилая застройка

 - Движение детей (учеников) в
(из) образовательного учреждения

 - Движение транспортных средств

 - Проезжая часть

Схема организации дорожного движения в непосредственной близости

Рекомендации к составлению план-схемы района расположения образовательного учреждения

1. Район расположения образовательного учреждения определяется группой жилых домов, зданий и улично-дорожной сетью с учетом остановок общественного транспорта (выходов из станций метро), центром которого является непосредственно образовательное учреждение;

2. Территория, указанная на схеме, включает:

образовательное учреждение;

стадион вне территории образовательного учреждения, на котором могут проводиться занятия по физической культуре (*при наличии*);

парк, в котором могут проводиться занятия с детьми на открытом воздухе (*при наличии*);

спортивно-оздоровительный комплекс (*при наличии*);

жилые дома, в которых проживает большая часть детей (учеников) данного образовательного учреждения;

автомобильные дороги и тротуары.

3. На схеме обозначены:

расположение жилых домов, зданий и сооружений;

сеть автомобильных дорог;

пути движения транспортных средств;

пути движения детей (обучающихся, воспитанников) в/из образовательного учреждения;

опасные участки (места несанкционированных переходов на подходах к образовательному учреждению, места имевших место случаев дорожно-транспортных происшествий с участием детей-пешеходов и детей-велосипедистов);

уличные (наземные – регулируемые / нерегулируемые) и внеуличные (надземные и подземные) пешеходные переходы;

названия улиц и нумерация домов.

Схема необходима для общего представления о районе расположения образовательного учреждения. На схеме обозначены наиболее частые пути движения обучающихся от дома (от отдаленных

остановок маршрутных транспортных средств) к образовательному учреждению и обратно.

При исследовании маршрутов движения детей необходимо уделить особое внимание опасным зонам, где дети (обучающиеся, воспитанники) пересекают проезжие части дорог не по пешеходному переходу.

2. Схема организации дорожного движения в непосредственной близости от образовательного учреждения с размещением соответствующих технических средств организации дорожного движения, маршрутов движения детей и расположения парковочных мест

(допускается схему дополнять фотоматериалами)

Рекомендации к составлению схемы организации дорожного движения в непосредственной близости от образовательного учреждения

1. Схема организации дорожного движения ограничена автомобильными дорогами, находящимися в непосредственной близости от образовательного учреждения.

2. На схеме обозначаются:

здание образовательного учреждения с указанием территории, принадлежащей непосредственно образовательному учреждению (при наличии указать ограждение территории);

автомобильные дороги и тротуары;

уличные (наземные – регулируемые / нерегулируемые) и внеуличные (надземные и подземные) пешеходные переходы на подходах к образовательному учреждению;

дислокация существующих дорожных знаков и дорожной разметки;

другие технические средства организации дорожного движения;

направление движения транспортных средств по проезжей части;

направление безопасного маршрута движения детей (обучающихся, воспитанников).

3. На схеме указано расположение остановок маршрутных транспортных средств и безопасные маршруты движения детей (обучающихся, воспитанников) от остановочного пункта к образовательному учреждению и обратно;

4. При наличии стоянки (парковочных мест) около образовательного учреждения, указывается место расположение и безопасные маршруты движения детей от парковочных мест к образовательному учреждению и обратно.

К схеме (в случае необходимости) должен быть приложен план мероприятий по приведению существующей организации дорожного движения к организации дорожного движения, соответствующей нормативным техническим документам, действующим в области дорожного движения, по окончании реализации которого готовится новая схема.

2. Маршруты движения организованных групп детей от образовательного учреждения к стадиону, парку или спортивно-оздоровительному комплексу

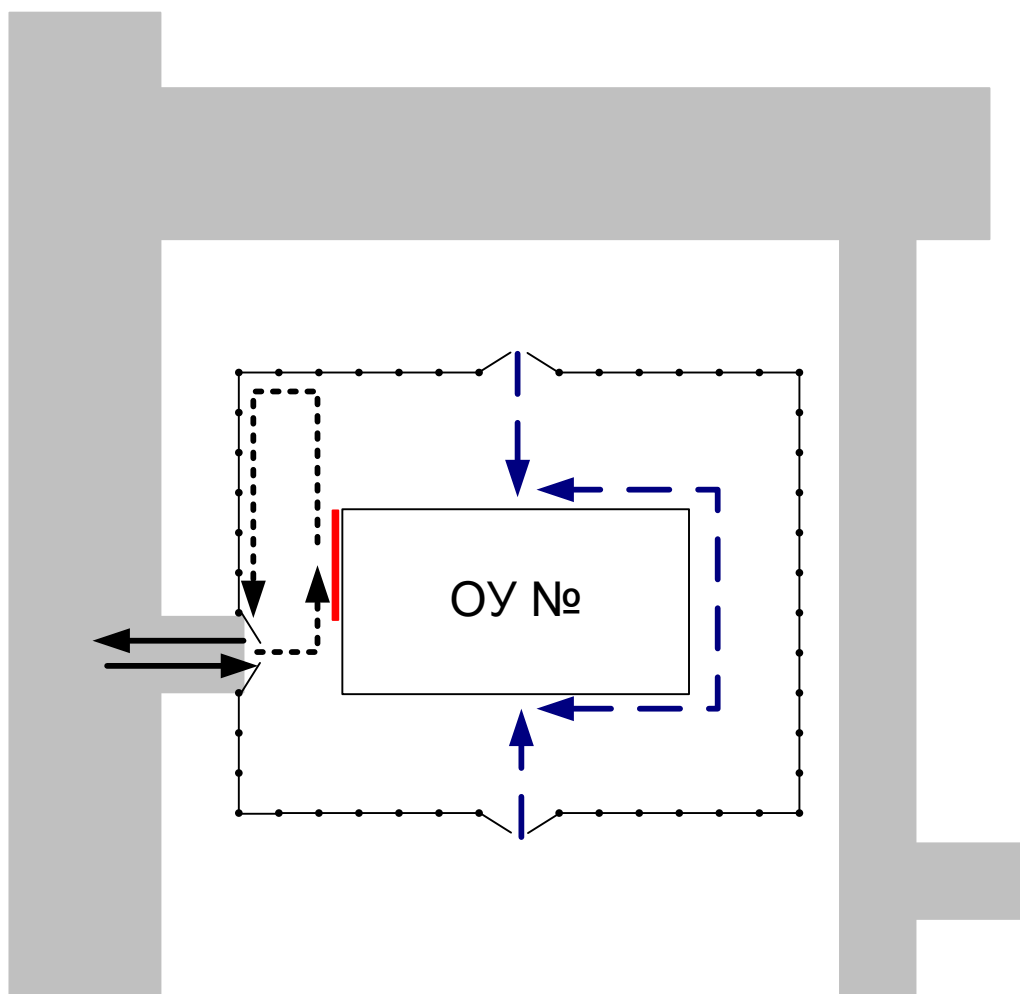
Спорт комплексов, стадионов, парков вблизи нет

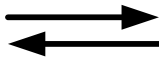



Рекомендации к составлению схемы маршрутов движения организованных групп детей от образовательного учреждения к стадиону, парку или спортивно-оздоровительному комплексу

На схеме района расположения образовательного учреждения указываются безопасные маршруты движения детей от образовательного учреждения к стадиону, парку или спортивно-оздоровительному комплексу и обратно.

Эти схемы должны использоваться преподавательским составом при организации движения групп детей к местам проведения занятий вне территории образовательного учреждения.

4. Пути движения транспортных средств к местам разгрузки/погрузки и рекомендуемые безопасные пути передвижения детей по территории образовательного учреждения



- 
 - въезд/выезд грузовых транспортных средств
- 
 - движение грузовых транспортных средств по территории образовательного учреждения
- 
 - движение детей и подростков на территории образовательного учреждения
- 
 - место разгрузки/погрузки

Рекомендации к составлению схемы пути движения транспортных средств к местам разгрузки/погрузки и рекомендуемые безопасные пути передвижения детей по территории образовательного учреждения

На схеме указывается примерная траектория движения транспортных средств на территории образовательного учреждения, в том числе места погрузки/разгрузки, а также безопасный маршрут движения детей во время погрузочно-разгрузочных работ.

В целях обеспечения безопасного движения детей по территории образовательного учреждения необходимо исключить пересечения путей движения детей и путей движения транспортных средств.

II. Информация об обеспечении безопасности перевозок детей специальным транспортным средством (автобусом).

(при наличии автобуса(ов)) нет в наличии

1. Общие сведения

Марка

Модель _____

Государственный регистрационный знак _____

Год выпуска _____ Количество мест в автобусе _____

Соответствие конструкции требованиям, предъявляемым к школьным автобусам _____

1. Сведения о водителе(ях) автобуса(сов)

Фамилия, имя, отчество, телефон	Дата принятия на работу	Стаж вождения ТС категории D	Дата предстоящего медицинского осмотра	Период проведения стажировки	Сроки повышения квалификации	Допущенные нарушения ПДД / в том числе через «Глонас»

2. Организационно-техническое обеспечение

1) Лицо, ответственное, за обеспечение безопасности дорожного движения (ФИО): _____

назначено _____,
прошло аттестацию _____.

2) Организация проведения предрейсового медицинского осмотра водителя:

осуществляет _____
(Ф.И.О. специалиста)

на основании _____
действительного до _____.

3) Организация проведения предрейсового технического осмотра транспортного средства:

осуществляет _____
(Ф.И.О. специалиста)

на основании _____
действительного до _____.

4) Дата очередного технического осмотра _____

5) Место стоянки автобуса в нерабочее время _____
меры, исключающие несанкционированное использование _____

6) Место ремонта и технического обслуживания автобуса _____

7) Наличие и работоспособность алкозамка. Факты сработки _____

3. Сведения о владельце автобуса

Юридический адрес владельца: _____

Фактический адрес владельца: _____

Телефон ответственного лица _____

(при отсутствии автобуса)
**Сведения об организациях, осуществляющих перевозку детей
специальным транспортным средством (автобусом)**

Не осуществляется.

**Информационная карточка
перевозок детей специальным транспортным средством (автобусом)**

Общие сведения

Марка _____
Модель _____
Государственный регистрационный знак _____
Год выпуска _____ Количество мест в автобусе _____
Соответствие конструкции требованиям, предъявляемым к школьным автобусам _____

1. Сведения о владельце

Владелец _____
(наименование организации)

Юридический адрес владельца _____

Фактический адрес владельца _____

Телефон ответственного лица _____

2. Сведения о водителе автобуса

Фамилия, имя, отчество _____

Принят на работу _____

Стаж вождения категории D _____

Телефон _____

3. Организационно-техническое обеспечение

Лицо, ответственное за обеспечение безопасности дорожного движения:

назначено _____,

прошло аттестацию _____.

Дата последнего технического осмотра _____

Директор (руководитель)
образовательного учреждения _____

Руководитель организации,
осуществляющей перевозку детей
специальным транспортом
(автобусом)

(подпись)

(Ф.И.О.)

_____ (подпись)

_____ (Ф.И.О.)

2. Маршрут движения автобуса до образовательного учреждения

Образец схемы

(В случаях, когда осуществляется перевозка детей специальным транспортным средством на экскурсии, спортивные соревнования, в лагерь, к месту сдачи государственной аттестации и единого государственного экзамена, Паспорт безопасности ОУ дополняется схемами маршрута движения специального транспортного средства)

Рекомендации к составлению схемы маршрута движения автобуса до образовательного учреждения

На схеме указываются населенные пункты, через которые следует автобус образовательного учреждения, оборудованные места остановок для посадки и высадки детей в каждом населенном пункте и в иных местах по маршруту движения автобуса; непосредственно населенный пункт, где расположено образовательное учреждение.

На схеме указывается безопасный маршрут следования автобуса образовательного учреждения из пункта А в пункт В, а также обозначены:

- жилые дома населенных пунктов;
- здание образовательного учреждения;
- автомобильные дороги;
- дислокация существующих дорожных знаков на пути следования автобуса образовательного учреждения;
- пешеходные переходы, пересекающие проезжую часть маршрута движения автобуса образовательного учреждения;
- другие технические средства организации дорожного движения на маршруте движения автобуса образовательного учреждения.

Дополнительно, при наличии трудных (опасных) участков дорог по пути следования автобуса, представляется целесообразным давать их подробное описание с рекомендациями по безопасному преодолению.

Кроме того, рекомендуется дополнять паспорт фотоматериалами с изображением таких участков, а также с изображениями остановочных пунктов и мест ожидания.

В случаях, когда осуществляется перевозка детей специальным транспортным средством на экскурсии, спортивные соревнования, в

детские оздоровительные лагеря, к месту сдачи государственной аттестации и единого государственного экзамена, Паспорт безопасности маршрута движения автобуса образовательного учреждения дополняется соответствующими схемами дополнительных маршрутов движения специального транспортного средства (автобуса).

3. Безопасное расположение остановки автобуса у образовательного учреждения

Рекомендации к составлению схемы расположения остановки автобуса у образовательного учреждения

На схеме указывается подъезд в оборудованный «карман» или другое оборудованное место для посадки и высадки детей из автобуса у образовательного учреждения, и дальнейший путь движения автобуса по проезжей части, а также безопасный маршрут движения детей (обучающихся, воспитанников) от остановки автобуса у образовательного учреждения.

На схеме обозначены:

жилые дома района расположения образовательного учреждения;

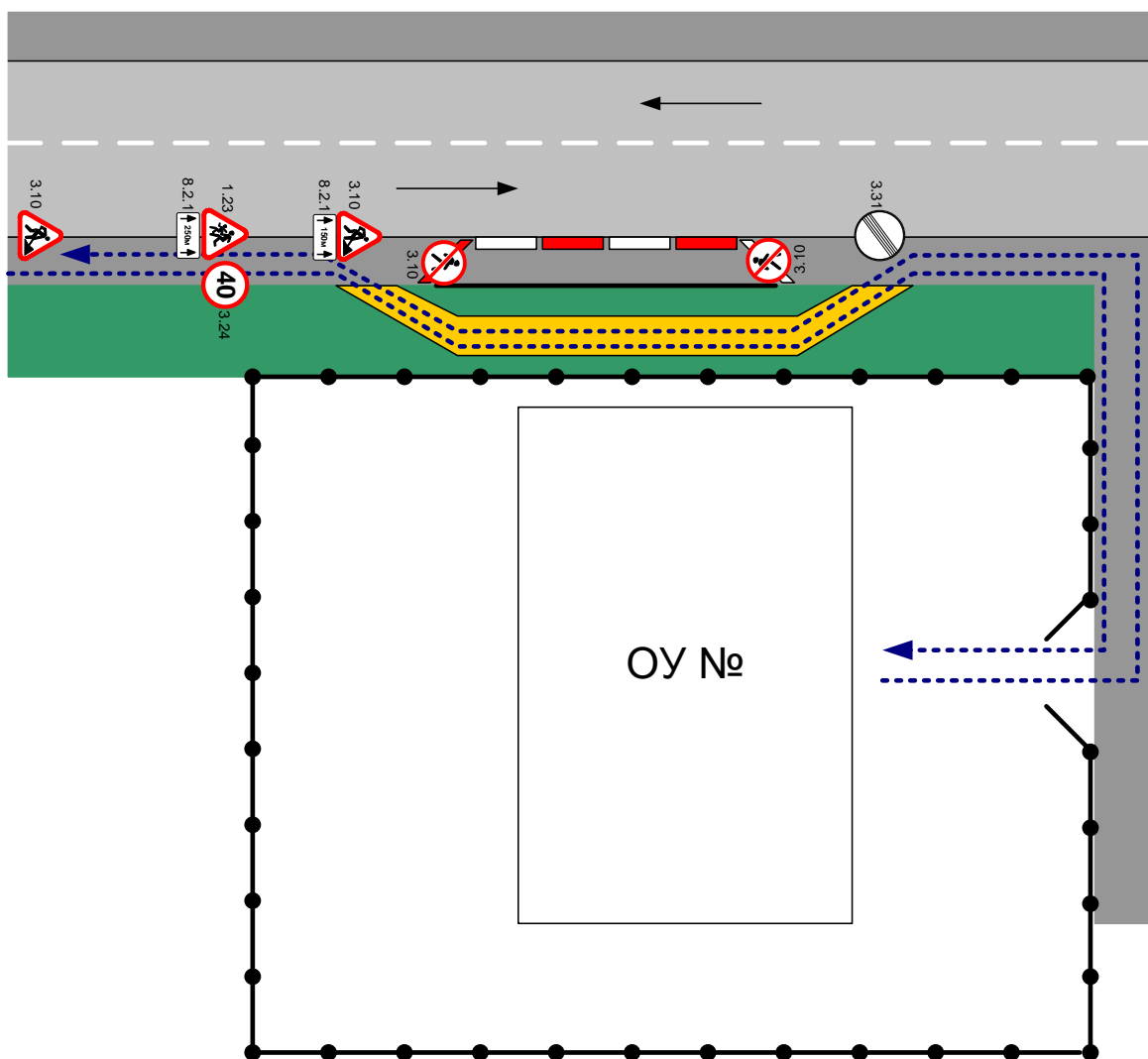
здание образовательного учреждения;

ограждение территории образовательного учреждения (*при наличии*);

автомобильные дороги.

Приложение

План-схема пути движения транспортных средств и детей (обучающихся, воспитанников) при проведении дорожных ремонтно-строительных работ вблизи образовательного учреждения



- временная пешеходная дорожка
- - направление движения транспортного потока
- - рекомендуемое направление движения детей (учеников)

Рекомендации к составлению план-схемы пути движения транспортных средств и детей (учеников) при проведении дорожных ремонтно-строительных работ вблизи образовательного учреждения

На схеме указывается место производства дорожных ремонтно-строительных работ, его обустройство дорожными знаками и ограждениями, иными техническими средствами организации дорожного движения, а также безопасный маршрут движения детей (обучающихся, воспитанников) к образовательному учреждению с учетом изменения маршрута движения по тротуару.

На схеме обозначены:
участок производства дорожных ремонтно-строительных работ;
автомобильные дороги;
тротуары;
альтернативные пути (обходы места производства дорожных ремонтно-строительных работ пешеходами и объезды транспортными средствами);
здание образовательного учреждения;
ограждение территории образовательного учреждения (*при наличии*).